



# L'ECHO RHODANIEN

Le Journal de l'Alliance des Rhodaniens



Alliance des  
Rhodaniens

Siège : 1 bis rue de Dôle  
69007 Lyon

n° 64 - Août 2025

## Sommaire

Le mot du président .....	1
L'assemblée générale .....	2
Comptes-rendus des AG .....	3
Juin 2025, voyage d'étude .....	4
Compte-rendu de l'ouvrage de B. Lesueur <i>Le Rhône, identité du fleuve et de ses navigations</i> .....	6
Programme prévisionnel des activités ....	8

[www.alliance-des-rhodaniens.com](http://www.alliance-des-rhodaniens.com)

Le passé, le présent et les projets de notre association

## Pour une vision globale de l'entité fluviale Rhône-Saône



Le mot du président :  
une ambition nouvelle pour les ports de l'axe Rhône-Saône ?

Dans un monde du transport fluvial où les coups de spleen sont légion, au vu de la chute globale des trafics sur l'axe lors de la dernière décennie, et dans un cadre de conjoncture économique nationale et internationale attentiste et morose, la réunion du vendredi 18 juillet aux ports de Salaise-sur-Sanne et de Portes-lès-Valence remettait un peu de baume au cœur.

Il était bon d'entendre des témoignages des transporteurs et des opérateurs qui faisaient part d'un bon comportement de la demande de transport sur la voie Rhône-Saône, notant d'ailleurs qu'on manque actuellement de cale. Si certains trafics tels que ceux des céréales sont en baisse depuis la guerre en Ukraine, d'autres tels que le bois, les produits de recyclage ... ont le vent en poupe. Le conteneur est, peut-être, appelé aussi à de nouveaux progrès depuis que l'armateur CMA CGM tient l'ensemble de la chaîne entre port de mer et port de Lyon.

Mais l'événement du jour, c'était l'officialisation dans ces deux ports du Rhône d'un nouveau gestionnaire associant les CCI avec le groupe logistique international Rhénus doté d'un portefeuille clients important qui prend 51% des parts d'un nouveau consortium, Rhone modal shift. Sous l'impulsion de l'État et à l'issue d'un processus de mise en concurrence, CNR attribuait ainsi, pour 25 ans, deux nouvelles sous-concessions. Le plus étonnant était l'annonce par le nouvel acteur d'un engagement à doubler les volumes fluviaux et ferroviaires traités d'ici 2032. Ceci passera par des investissements importants.

Ces dévolutions venaient après deux autres intervenues en décembre 2024, à Lyon à un consortium porté par CMA CGM pour les deux terminaux à conteneurs et à Arles à un troisième consortium où la CCI et GE Concessions prenaient chacun 35% des parts.

Pour ces quatre ports, 80 M€ d'investissement global sont annoncés cofinancés par l'État (10 M€) et CNR (14 M€). Attendons la suite pour les ports de Saône, probablement en 2026.

Puisse cette volonté claire des acteurs trouver son épanouissement du côté des chargeurs.

24 mai 2025

## Une assemblée près des anciennes gorges du Haut-Rhône français

Réunis le samedi 24 mai 2025 à Chêne-en-Semine près de Bellegarde et Génissiat, les Rhodaniens ont tenu leur assemblée générale, avant de visiter un Rhône singulièrement abaissé pour évacuer une partie de ses sédiments, une occasion de découvrir les anciennes gorges noyées par la retenue du barrage. L'opération APAVER (Abaissement Partiel de la retenue suisse de Verbois) a lieu tous les 3 ou 4 ans. Cette excellente coopération franco-suisse s'est déroulée durant 11 jours pour évacuer graduellement vers la mer 1,6 million de tonnes de sédiments retenus à Verbois. Cette opération est conduite pour éviter les inondations au centre de Genève. Des précautions utiles sont prises pour contrôler le taux de matières en suspension et le rendre acceptable par les poissons. Il ne doit pas dépasser l'équivalent d'une cuillère à café par litre d'eau.

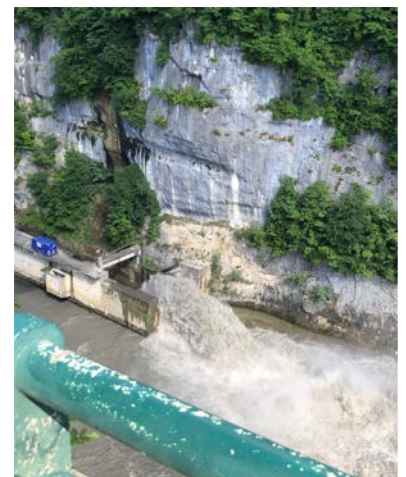
L'opération, pleinement réussie, a mobilisé 300 personnes en France et 100 en Suisse. Le Rhône a été abaissé à Bellegarde de 11 m, c'était de 25 m à l'époque des chasses qui détruisaient les poissons. Le fond de la gorge est à 40m et il restait donc 30m d'eau masquant le fond des pertes du Rhône noyées à quelques centaines de mètres à l'amont du confluent Rhône/Valserine.



*Les gorges habituellement noyées de  
Bellegarde-sur-Valserine*

Les participants auxquels s'était jointe une délégation de Courant 812 ont mieux compris l'histoire de Bellegarde-sur-Valserine. La ville est née sur l'énergie que deux canadiens d'origine prussienne, Lomer et Ellershausen, ont capté en 1874 pour entraîner des machines par des câbles télémechaniques sur plus d'1 km. Plus tard la Ville a acheté leurs terrains pour y installer des usines utilisant la force électrique, après la force mécanique.

Par ailleurs, CNR nous a reçus au barrage de Génissiat. La vanne de fond qui avait servi lors de la construction du barrage était ouverte pour assurer la gestion sédimentaire. Le tonnage de sédiments évacués est important. Pourra-t-on enrayer la pente ascendante de remplissage des barrages année après année ? Français et suisses cherchent à améliorer encore l'exercice.



*Éxutoire en aval du barrage*

## COMPTE-RENDU DE L'AG ORDINAIRE

Après approbation unanime du compte rendu de l'AG 2024 à Saint-Laurent-des-Arbres (Gard), le rapport moral est présenté et adopté à l'unanimité.

### Éphéméride de l'année écoulée

- Du 31 mai au 2 juin 2024 Fête des mariniers Lyon (org PVR-LADL-Péniches du Rhône) avec soirée conférence à la Maison de la confluence sur le fret fluvial et expo et conférence sur la formation métiers du transport fluvial (stand ADR et Promofluvia).
- Du 9 au 14 juin 2024 Voyage Allemagne du Nord. 44 participants : succès et équilibre financier soirée bilan le 15 novembre
- 5 juillet et 10 octobre 2024 Croisières commentées, Lyon
- 12-14 octobre 2024 Visite du canal de Berry
- 15 novembre Soirée bilan du voyage en Allemagne
- 16 novembre 2024 Conseil d'administration
- Janvier 2025 Préface pour la publication du cahier spécial Rhône (Amis musée Batellerie - texte B. Lesueur)
- 19 au 22 mars Préparation du voyage d'étude juin 2025 avec repérage
- 15 mars 2025 Conseil d'administration
- 28 mars 2025 Événement Courant 812, Marseille. *Pourquoi Marseille ne desservirait-elle pas la Suisse ?*
- 15 avril 2025 Propeller Club Lyon présentation ADR et expo
- Suivi de la concession CNR après abandon de Rhonergia : courrier à la Préfète et la Présidente de CNR suivi d'une réponse le 7 mars et Comité de suivi le 14 mars 2025. Nouvelles dispositions concernant surtout l'énergie.

### Informations diverses

Expo Du Tronc d'arbre au bateau du futur : un panneau (N°10) a été achevé sur les liaisons transhelvétiques avec le concours H. de Morsier, P. Roggo, F. Couprie.

Tentative projet Martigny reporté .

Brève présentation au colloque Monthey.

Présentations à Sarras (07) et MSH Journées de la science .

Echo rhodanien : la mise en page sera assurée par G. Carret. Evolution de la maquette ?

Collaboration au livre (paru) de J.P. Bravard : *Le couloir Rhône Saône*.

### Les projets

- Circulation de l'expo : Saint-Gingolph 31 mai au 31 août ; Tournon 15 au 30 septembre ; Arles CCI Automne 2025 ; Neuchâtel, Montreux, Genève et Martigny ?
- 13 au 17 juin Paris et la Seine : 30 participants
- Fête des charrettes provençales avec D. Turrier le 31 août et à Barbegal avec Otello Badan le 1<sup>er</sup> septembre
- 26-28 septembre Tain- Tournon avec PMBR : bicentenaire passerelle Marc Seguin, Philatélie et Expo Tronc d'arbre au bateau du futur
- Projet édition avec PMBR en cofinancement ADR ouvrage sur peintres du Rhône : parution retardée
- Conférence sur le fluviomaritime ?
- Comité de suivi CNR 13 juin Porcieu-Amblagnieu
- Voyage d'étude en Écosse avec David Edwards-May (voir page 8)

### Comptes 2024

Ils sont présentés et approuvés à l'unanimité après présentation du rapport des commissaires aux comptes.

Le Conseil d'administration , les commissaires aux comptes et les cotisations sont reconduits à l'identique

## COMPTE-RENDU DE L'AG EXTRAORDINAIRE

Une assemblée générale extraordinaire valide le projet de modification des statuts , après toilettage de mise à jour sans bouleversement. Ces statuts sont adoptés à l'unanimité.

### CONSEIL D'ADMINISTRATION

À l'issue des deux assemblées générales, le Conseil d'administration a reconduit le Bureau à l'identique, à l'unanimité, avant un apéritif et un déjeuner fort appréciés.



13 au 17 juin 2025

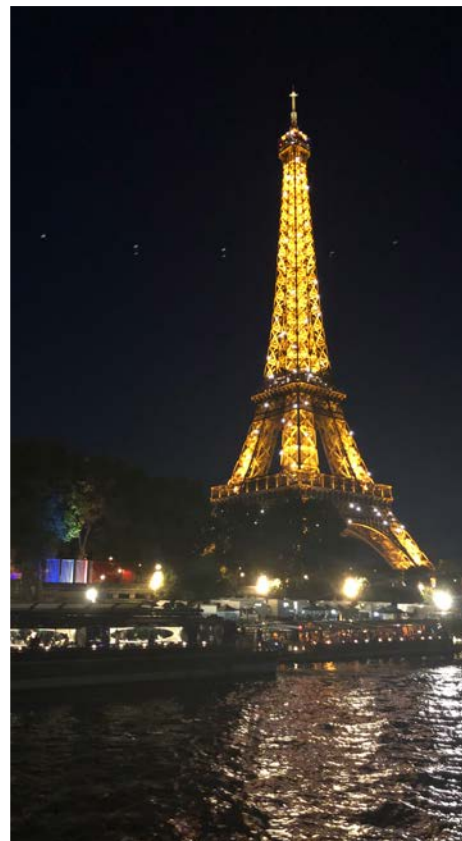
## Voyage d'étude : Seine, canaux parisiens et liaison Seine-Nord-Europe

Trente Rhodaniens ont participé au voyage en Seine organisé par l'Alliance du 13 au 17 juin 2025. Un compte-rendu détaillé sera présenté à l'automne à l'ensemble des membres de l'association.

Ce voyage avait un triple but :

- comprendre les dispositifs de contrôle et de gestion du débit de la Seine en amont de Paris destinés tant à la prévention des crues qu'au maintien du niveau pendant l'étiage. Nous avons été reçus par la direction de l'établissement Public Territorial de Bassin Seine-Grands Lacs, le responsable du réservoir Aube au voisinage des lacs de la Forêt d'Orient et par le responsable de la station de pompage de la Bassée-sur-Seine en Seine-et-Marne, au confluent de l'Yonne et de la Seine.
- visiter les canaux parisiens (canal St-Martin et bassin de la Villette en croisière commentée par Bernard Lesueur, canal St-Denis et Canal de l'Ourcq)
- visiter le chantier en cours sur l'Oise pour réaliser la liaison à grand gabarit Seine-Escaut. Nous avons été reçus par VNF Compiègne et par la Société Nord-Europe.

Ce voyage d'étude a été agrémenté par un complément touristique (visite du centre historique de Troyes, croisière sur la Seine dans Paris illuminé de la Tour Eiffel au Jardin des Plantes), un complément mémoriel (visite du musée de la Grande Guerre de Meaux et de la clairière de Rethondes) et, bien sûr, par de grands moments de convivialité autour des tables bien garnies.



GC



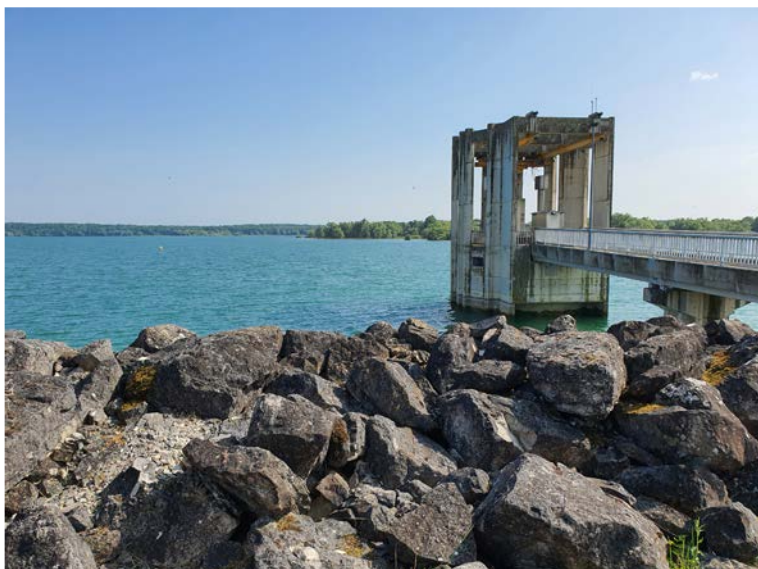




*Visite du lac de retenue de la Bassée-sur-Seine*



*Port aux perches à Silly-la-Poterie : le canal de l'Ourcq*



*La station de pompage du lac d'Amance (Lacs de la Forêt d'Orient, Aube)*



*Visite des vieux quartiers de Troyes*



*Clairière de Rethondes*



*Sur le canal Saint-Martin*

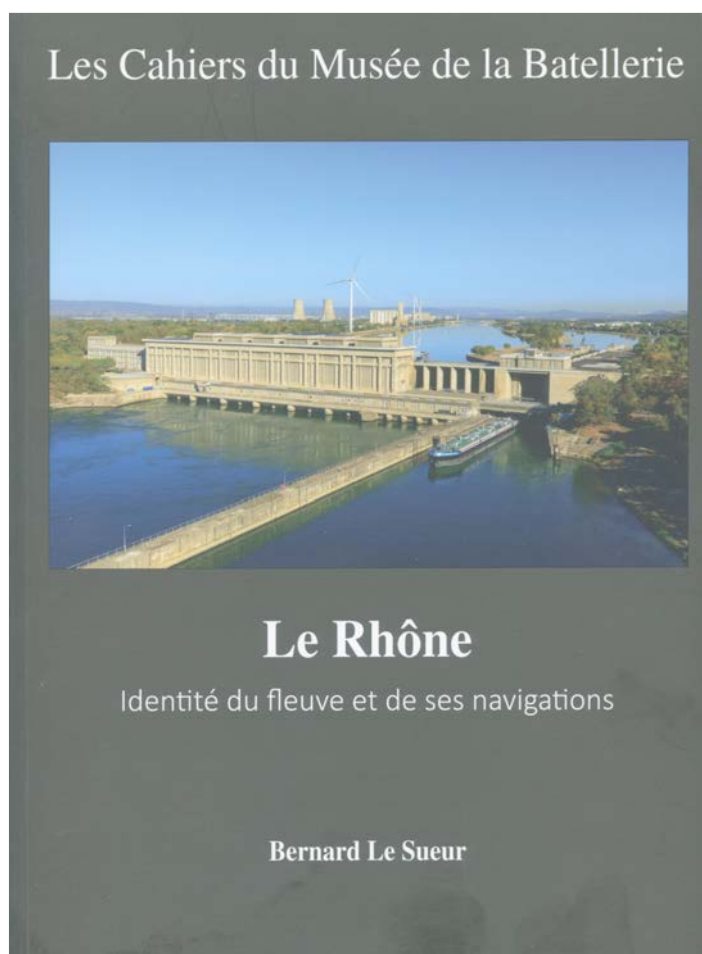


*Atmosphère*

Bernard Lesueur , « Le Rhone identité du fleuve et ses navigations »

Cahiers du Musée de la Batellerie de Conflans-Sainte-Honorine, Édition de l'Association des Amis du Musée de la Batellerie » , n°92, 88 pages, décembre 2024 .

Bernard Lesueur conte l'histoire de la navigation du Rhone, une première !



Les Amis du Musée de la Batellerie de Conflans-Sainte-Honorine ont publié 90 magnifiques cahiers sur l'histoire de la navigation fluviale. Bernard LESUEUR nous apporte le premier consacré à l'histoire de la navigation rhodanienne, superbement illustrée.

Une synthèse sur le Rhône.

Aux côtés de Laurent Roblin, conservateur en chef du musée, j'ai eu le grand plaisir de préfacer ce bel ouvrage en rappelant l'intérêt de réveiller une culture du fleuve Rhône trop enfouie dans les mémoires. Ce cahier accompagne en outre pleinement la démarche de nos associations Alliance des Rhodaniens et Promofluvia pour montrer dans leur exposition itinérante Du tronc d'arbre au bateau du futur tous les trésors d'innovation produits par la navigation rhodanienne.

Un cahier présenté en 7 points chronologiques

1 - Dans l'Antiquité le Rhône donne le la

Axe de peuplement précurseur en Europe, le Rhône est utilisé par les Celtes qui maîtrisent fort bien les techniques de construction fluviale, puis devient l'artère maîtresse des navigations romaines.

2 - Le Rhône à l'époque des batelleries traditionnelles de bassins

Jusqu'au XIX<sup>e</sup>, c'est le temps des flottes différenciées selon les caractéristiques fluviales ou selon la demande de transport, auxquelles on adapte l'architecture du bateau, avec une distinction importante descize/remonte. Bernard Lesueur compte une trentaine de types de bateaux, sans oublier les radeaux. Bien sûr, le Rhône est spécifique par sa puissance qui entraîne la constitution des grands équipages inconnus ailleurs.



### 3 - Le Rhône à l'ère de la première révolution industrielle 1780-1860

Dans un cadre d'intensification du réseau de canaux de liaison interbassins conçus dans un système général à partir de la Restauration Berceau de la navigation à vapeur en France, le Rhône est, avec l'arrivée de la machine à vapeur sur des bateaux porteurs, un laboratoire.

### 4 - Le Rhône à l'âge carbonifère 1860-1950

C'est le temps des aménagements du fleuve après le coup de fouet du concurrent ferroviaire. Les projets de canaux latéraux se multiplient, sans suite. La régularisation à courant libre prend l'avantage, après 1880, avec les épis Jacquet-Girardon. La flotte s'oriente sur les remorqueurs et, sur le secteur central à fort courant, les toueurs tractant les grandes barques.



### 5 - Le Rhône et ses navigations depuis l'après-guerre 1950-1990

C'est le temps des aménagements de CNR, de celui du développement de la flotte poussée et des fluviomaritimes.

### 6 - Le Rhône modèle technique et commercial 1990-2024

Insertion de la batellerie dans la modernité - qualification du métier de marinier - question environnementale - tourisme fluvial, de la plaisance aux grands bateaux de croisière et tourisme fluvestre - reconquête des berges et des lînes - telles sont les quelques données du contexte apparu depuis les années 1990. L'actualité est marquée par la prolongation de la concession de CNR jusqu'en 2041, les craintes liées aux effets des changements climatiques sur la ressource en eau, les difficultés de certains frets fluviaux accentuées par les guerres.

### 7 - La préoccupation patrimoniale

Bernard Lesueur fait le point sur la culture du fleuve, ses acteurs institutionnels (ex plan Rhône, Viarhona) ou associatifs (ex Alliance des Rhodaniens, Cap sur le Rhône), son patrimoine matériel (ponts, ports, bateaux, ...) ses musées de Serrières et Saint-Jean-de-Losne, son patrimoine immatériel de fêtes, contes ...

Cahier disponible au prix de 16€ auprès de l'association des amis du musée de la batellerie

[Aso.aamb@gmail.com](mailto:Aso.aamb@gmail.com) tel 01 34 90 39 73

MR

# PROGRAMME PREVISIONNEL DES ACTIVITÉS



## TAIN-TOURNON, 26-28 SEPTEMBRE 2025 BICENTENAIRE, FÊTE DU BICENTENAIRE DE LA PASSERELLE MARC-SEGUIN

Exposition sur la navigation sur le Rhône « Du tronc d'arbre au bateau du futur » sur « La Péniche » à Tournon

Exposition philatélique, présentation et vente du timbre commémoratif (en collaboration avec PMBR)

Marché artisanal, concert, Banquet

Informations : [www.ardeche-hermitage.com/fr/zoom-sur/la-passerelle-marc-seguin-celebre-son-bicentenaire/](http://www.ardeche-hermitage.com/fr/zoom-sur/la-passerelle-marc-seguin-celebre-son-bicentenaire/)

## NOVEMBRE 2025 : PARUTION DE L'OUVRAGE RHÔNE ET SES PEINTRES

Avec le soutien de l'ADR et de PMBR

## DEUX VOYAGES D'ETUDE SUR LES CANAUX ECOSSAIS

- du lundi 11 au samedi 16 mai 2026 (complet)

Programme bilingue conjoint des associations Alliance des Rhodaniens (ADR) et Inland Waterways International (IWI). Avec l'expertise et la traduction simultanée par un professionnel passionné de la navigation, David Edwards-May, et avec le concours de Scottish Canals, gestionnaire des canaux.

De Édimbourg à Édimbourg, 1200 € par personne en chambre double ou à deux lits séparés et 1450 € par personne en chambre simple. Ajouter le billet avion formule groupe (339 euros par personne, aller-retour Genève - Édimbourg - Genève).

- Du jeudi 1 au mercredi 7 octobre 2026

Un autre voyage dans les mêmes conditions est programmé pour répondre à la forte demande.

Information sur demande auprès de Michel Raffin, 06 23 74 40 08 - [michel.raffin0783@orange.fr](mailto:michel.raffin0783@orange.fr)

## Montant des différentes cotisations pour l'année 2026

Individuel : 36 € - Couple : 56 € - Associations : 60 €

Collectivités ou groupements de communes : (> 2000 habitants) 100 € (< 2000 habitants) 60 €

Chambres consulaires : 100 € - Grandes entreprises : 300 €

Une bulletin d'inscription complété et le chèque correspondant au montant de l'adhésion retenue doivent être adressés à :

Alliance des Rhodaniens, 1 bis rue de Dole 69007 Lyon - Tél : 06 23 74 40 08  
[contact@alliance-des-rhodaniens.com](mailto:contact@alliance-des-rhodaniens.com)

En adhérant vous recevrez l'ECHO RHODANIEN, le journal de l'ADR.

## Contacts

Site Internet :

[alliance-des-rhodaniens.com](http://alliance-des-rhodaniens.com)

Tél : 06 23 74 40 08

Contact lémanique :

Hélène de Morsier,

12 rue du Perron - CH 1204 Genève

Contact Haut-Rhône :

Patrick Blondet,

Tél : 0041 78 841 75 33 / 0041 21 824 11 77

74910 Bassy

Tél : 04 50 56 21 99

Contact Gard, Vaucluse, Pays d'Arles :

Marie-Noëlle Lesné,

13 Bd Salvador Allende, 13200 Arles

Tél : 06 07 50 55 17